

## **Wytyczne dla prac doktorskich realizowanych na Collegium Medicum Uniwersytetu Jana Kochanowskiego w Kielcach**

### **Uwagi wstępne**

Wykonanie pracy doktorskiej obejmuje przeprowadzenie uzgodnionego z promotorem projektu badania według ściśle określonej metodyki oraz przygotowanie pracy zgodnie z zasadami akceptowanymi na Wydziale Lekarskim i Nauk o Zdrowiu.

### **Układ pracy**

1. Strona tytułowa (wg schematu )
2. Strona zawierająca ew. podziękowania, motto.....
3. Spis treści, zawierający numery kolejnych rozdziałów i podrozdziałów oraz numery pierwszych stron rozdziałów i podrozdziałów
4. Wykaz skrótów używanych w pracy
5. **Wstęp [pierwszy rozdział pracy]** stanowi przegląd aktualnego piśmiennictwa dotyczącego analizowanego tematu. Aktualne piśmiennictwo powinny stanowić prace pochodzące z renomowanych czasopism medycznych, najlepiej z ostatnich 5 lat, dobierane w sposób celowany i przemyślany. Pozycje podręcznikowe powinny mieć znaczenie marginalne. Podsumowanie dotychczasowej wiedzy na dany temat stanowi przejście do **tzw. przesłanki pracy**, czyli wstępnego uzasadnienia celu pracy. Czytelnik powinien mieć poczucie spójności ciągłości badań obecnych i wcześniejszych. Zaleca się, aby **wstęp** był opracowany na 20-25 stronach maszynopisu. W uzasadnionych przypadkach, jeżeli wynika to ze specyfiki pracy, może być bardziej obszerny.
6. **Cel pracy [drugi rozdział pracy]** należy podać w jednym lub kilku zdaniach. W celu powinny być zawarte zamierzenia, intencje lub główna idea projektu (pracy badawczej). Trzeba jednoznacznie rozróżnić cel projektu (pracy) od problemów badawczych i pytań badawczych. Celu pracy nie należy mylić z pytaniami badawczymi!!!.

*[John W. Creswell Projektowanie badań naukowych. Metody jakościowe, ilościowe i mieszane. Wyd. UJ, Kraków 2013]*

7. **Materiał i metodyka** stanowi bardzo ważną część pracy. Prawidłowo skonstruowana metodyka świadczy o jakości pracy i umiejętności panowania nad warsztatem badawczym służącym realizacji założonego celu pracy. Należy opisać wszystkie procedury, które uwidocznia wiarygodność zastosowanych metod badawczych i stworzą możliwość powtórzenia badania i uzyskania podobnych wyników.

7a. **Materiał**, w rozprawach z nauk medycznych i nauk o zdrowiu, obejmuje **charakterystykę grupy badanej, porównawczej i kontrolnej** w przypadku ludzi (np. liczebność grupy, dane demograficzne, wiek, płeć, badane parametry, bądź też materiał obejmować może linie komórkowe, szczepy bakteryjne, zwierzęta laboratoryjne. W części **Materiał i metody** należy zamieścić (w zależności od specyfiki pracy): jaki rodzaj badania wykonano (kontrolowane randomizowane badanie interwencyjne, badanie kohortowe, badanie kliniczno-kontrolne, itp.), jaki schemat randomizacji stosowano, jakie były kryteria włączenia i wyłączenia, jaki czynnik był badany (procedura medyczna, lek, zabieg , interwencja medyczna itp.), okres gromadzenia obserwacji.

7b. Problemy i pytania badawcze, ewentualnie hipotezy,

7c. Zmienne i wskaźniki; punkty końcowe badania,

7d. Metody i narzędzia. Jednym z narzędzi metodyki może być ankieta (kwestionariusz ankiety), Metodyka, poza specyficznymi narzędziami metodycznymi odpowiednio dobranymi dla danego tematu, powinna zawierać opis metod statystycznych.

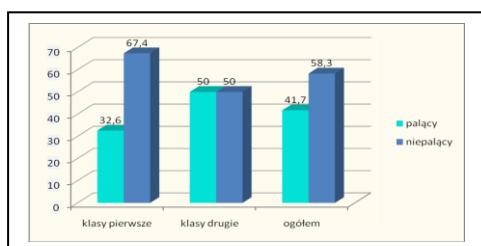
7e. Opis metod analizy statystycznej i uzasadnienie ich wyboru do opracowania wyników badań.

[Watała C., Różalski M., Boncler M., Kaźmierczak P. *Badania i publikacje w naukach biomedycznych t.1, 2* Wyd. Alfa-Medica Press, Bielsko-Biała 2011]

**8. Wyniki badań** - rozdział ten zawiera przebieg badania, analizę jego poszczególnych etapów oraz wyniki zbiorcze. Wyniki badań powinny być opracowane statystycznie, z zastosowaniem metod statystycznych opisanych w rozdziale **Material i metodyka**.

Tytuły tabel należy zamieszczać nad tabelami, a tytuły rycin, fotografii i wykresów poniżej.

Przykład.



Ryc. 1. Uczniowie palący i niepalący

Tab. 1. Uczniowie palący i niepalący

Klasa	Liczebność klasy					
	Dziewczeta n	%	Chłopcy n	%	Razem	%
Ia Ib	22	51,16	24	45,28	46	47,92
II a II b	21	48,84	29	54,72	50	52,08
Razem	43	100	53	100	96	100

Wyniki badań podane w tabelach i na wykresach należy krótko opisać i zinterpretować opisowo podkreślając najważniejsze problemy.

**Należy** unikać doboru liczebności grupy równej 100 osób ( $n \neq 100$ ).

**8. Dyskusja czyli omówienie.** Doktorant omawia własne wyniki oraz konfrontuje z wynikami podanymi w piśmiennictwie, omawia ich oryginalność oraz znaczenie dla danego tematu. Dobrze przeprowadzone omówienie własnych wyników w świetle piśmiennictwa jest należytyim przejściem do sformułowania podsumowania i wniosków pracy.

**9. Wnioski nie są podsumowaniem pracy!!!** ani też nie mogą być podsumowaniem wyników podawanych liczbowo. Jest to nieścisłość metodyczna w pisaniu prac. Wnioski (2-5) powinny stanowić myśl, która wynika z przeprowadzonego badania i zawiera pewien stopień uogólnienia.

**10. Piśmiennictwo** powinno być zbierane zgodnie z *systemem Vancouver*, rekomendowanym dla czasopism i prac medycznych. Najważniejsze czasopisma medyczne, polskie i zagraniczne, stosują zasady Vancouver i dlatego rekomenduję ten sposób do stosowania w pracach doktorskich. Należy uwzględnić skróty międzynarodowe czasopism. Układ piśmiennictwa może być zgodny z kolejnością cytowania lub z kolejnością alfabetyczną wg pierwszej litery nazwiska pierwszego autora pracy (wg załączonego wzoru). W spisie piśmiennictwa należy umieszczać tylko te pozycje, które są cytowane w pracy. Cytowanie poszczególnych pozycji piśmiennictwa polega na podaniu odnośników, czyli kolejnych oznaczeń pozycji w kwadratowym nawiasie w odpowiednim miejscu w tekście np. [3, 5]. W pracach medycznych, a więc także z dyscyplin nauk medycznych i nauk o zdrowiu realizowanych na Wydziale Lekarskim i Nauk o Zdrowiu we wszystkich Instytutach Wydziału Nauk o Zdrowiu, nie stosujemy przypisów.

## **W doborze i zapisie piśmiennictwa obowiązują zasady Vancouver, jako zasady preferowane w piśmiennictwie medycznym**

Należy uwzględnić: nazwisko, pierwsze litery imion, tytuł pracy, skrót tytułu czasopisma (wg Index Medicus), rok, tom i strony początkową i końcową.

W spisie piśmiennictwa dopuszczalne jest zamieszczanie stron internetowych, z podaniem daty dostępu, z których korzystał Autor pracy.

### **Dla przykładu wzór spisu piśmiennictwa (w zapisie ważne są szczegóły - skrót średniki, dwukropki, kropki, przecinki).**

#### **- Monografia:**

(Nazwisko i pierwsza litera imienia , Nazwisko pierwsza litera imienia. Tytuł . Wydawnictwo . miejsce wydania i rok .)

Maramorosch K, Shope RE. Invertebrate Immunity. Academic Press. New York, San Francisco, London 1976.

#### **- Rozdział w monografii:**

(Nazwisko i pierwsza litera imienia . Tytuł rozdziału . **W:** Tytuł monografii . **Red.** nazwisko i imię . Wydawnictwo . miejsce wydania i rok ; strony od - do .)

Bron JD. Early events in the infection of the arthropod gut by pathogenic insect viruses. In: Invertebrate Immunity. Ed. Maramorosch K, Shope RE. Academic Press. New York, San Francisco, London 1976; 80-111.

Orkiszewska A. Badania u chorych chirurgicznych W: Chirurgia dla pielęgniarek. Red. Rowiński W, Dziaka A, Wydawnictwo Lekarskie PZWL, Warszawa 1999; 48-72.

#### **- Artykuł w czasopiśmie:**

(Nazwisko i pierwsza litera imienia , Nazwisko i pierwsza litera imienia . Tytuł artykułu . Nazwa czasopisma i rok ; tom : strony od - do .)

Parkin D, Clayton P. Leczenie chorych na ostre zapalenie trzustki. Br J Cancer 2005; 54: 15-34.

Vant RM, Vrijland WW, Lange JF, Hop WC, Jeekel J, Bonjer HJ. Mesh repair of incisional hernia: comparison of laparoscopic and open repair. Eur J Surg 2002; 168: 684-689.

#### **- Strony internetowe:**

(Adres strony www – Data ściągnięcia)

[http://www.ujk.edu.pl/studiamedyczne/index.php?option=com\\_content&view=category&layout=blog&id=69&Itemid=86](http://www.ujk.edu.pl/studiamedyczne/index.php?option=com_content&view=category&layout=blog&id=69&Itemid=86) - 2018.12.18

**Przytoczenie dosłowne tekstu powinno dotyczyć tylko definicji, norm statystycznych albo istotnych myśli cytowanego autora.** Przytoczenie dosłowne z innego artykułu należy ująć w cudzysłów, a następnie podać odnośnik piśmiennictwa, a w przypadku książki należy podać również numery stron. Podobne informacje pochodzące z paru prac należy zredagować swoimi słowami i odpowiednio je zacytować. Dosłowne przywłaszczanie fragmentów prac, artykułów, bez odpowiedniego cytowania stanowi niedopuszczalną kradzież intelektualną czyli plagiat i jest działaniem wbrew Ustawie o prawie autorskim. Art. 115:

1. Kto przywłaszcza sobie autorstwo albo wprowadza w błąd co do autorstwa całości lub części cudzego utworu podlega grzywnie, karze ograniczenia wolności albo pozbawienia wolności do lat 3.

2. Tej samej karze podlega, kto rozpowszechnia bez podania nazwiska lub pseudonimu twórcy cudzy utwór w wersji oryginalnej albo w postaci opracowania

**Za „profilaktykę plagiatu” odpowiedzialny jest autor pracy – doktorant.**

**11. Streszczenie pracy** - streszczenie pracy powinno zawierać nie więcej niż 300 słów i przedstawiać w skrócie układ pracy: 1.wstęp - 2-4 zdań, 2. cel pracy, 3. Materiał i metodyka, 4. wyniki, 5. wnioski.

W pracach doktorskich wymagane jest streszczenie i tytuł pracy w języku angielskim.

### **Pozycje zalecane do metodologii badań naukowych, które wykorzystano do opracowania Wytucznych**

**1.Watała C., Różalski M., Boncler M., Kaźmierczak P. Badania i publikacje w naukach biomedycznych t.1, 2 Wyd. Alfa-Medica Press, Bielsko-Biała 2011.**

**2.John W. Creswell Projektowanie badań naukowych. Metody jakościowe, ilościowe i mieszane. Wyd. UJ, Kraków 2013.**

#### **Autor:**

Prof. zw. dr hab. n. med. Stanisław Głuszek

Prorektor

Collegium Medicum

Uniwersytetu Jana Kochanowskiego

w Kielcach